

# Jak wybrać szczeniaka



fot. Andrzej Wierzbieniec

**Wybór szczeniaka to zadanie, które zaczyna się znacznie wcześniej niż z chwilą jego odbioru z rąk hodowcy. Stosując opisane w tym artykule sugestie, możemy być pewni, że dołożyliśmy wszelkich starań, by ziarno oddzielić od plew.**

**N**iestety, nie ma nigdy całkowitej gwarancji, że nasz wymarzony szczeniak w wieku dojrzałym okaże się stuprocentowym spełnieniem naszych oczekiwań. Hodowla nie jest potwarzalną technologią produkcji i na ostateczny kształt psiego charakteru i umiejętności łowieckich ma wpływ wiele różnych czynników: od genetyki, przez wpływy środowiskowe w okresie dorostania, aż po wychowanie i proces szkolenia – by wymienić najważniejsze z nich.

Nie znaczy to jednak, że wybierając psa, jesteśmy skazani na ślepy los. Odpowiednio przygotowani będziemy w stanie dokonać świadomego wyboru i znacząco poprawić nasze szanse zdobycia psa,

który dostarczy nam wielu wyjątkowych wrażeń i doświadczeń łowieckich.

## ► Praca domowa

Oczywistym zadaniem na wstępie jest wybór rasy. Musimy zdawać sobie sprawę, jakiego rodzaju pies jest nam potrzebny, w jakiego rodzaju polowaniach uczestniczymy najczęściej, jaka zwierzyzna występuje w naszych łowiskach, słowem, jakie są nasze oczekiwania. Nie możemy liczyć na to, że wyżeł będzie się sprawdzał jako dzikarz czy norowiec, podobnie jak nie mamy wielkich szans na skuteczne ułożenie norowca do polowania na ptactwo. Dzisiejsze rasy psów myśliwskich uległy w procesie hodowlanym znacznej

specjalizacji i przygotowanie ich do wykonywania innych zadań może okazać się niezwykle trudnym, jeśli w ogóle możliwym zadaniem.

W wyborze szczeniaka nie powinniśmy też kierować się okazją – bo coś akurat urodziło się w pobliżu.

Informacje na temat hodowli możemy stosunkowo łatwo uzyskać w oddziałach Związku Kynologicznego, z lektury prasy kynologicznej oraz zwyczajnie obserwując w terenie pracę psów pochodzących z konkretnego gniazda. Warto poświęcić trochę czasu i poszukać informacji na temat dotychczasowych miotów i dalszych losów psów urodzonych w wybranej hodowli i konkretnych skojarzeń.

## ► Właściwe pochodzenie

Niestety, wiele hodowli ma charakter przypadkowy. Skojarzenia rodziców nie są wynikiem przemyślanych działań zmierzających do ulepszenia lub utrwalenia pożądanых cech. Trzeba zdawać sobie sprawę, że ich wyniki najczęściej okazują się równie przypadkowe.

Pytanie o pochodzenie ma na tym etapie charakter kluczowy. Powinniśmy wiedzieć, jakimi cechami charakteryzują się rodzice i dziadkowie miotu, którym się interesujemy, jakimi umiejętnościami miały okazję się wykazać i wreszcie, czy i jakimi sukcesami mogą się poszczycić. Pomocne mogą okazać się karty ocen z prób i konkursów pracy, również te świadczące o niepowodzeniach. Psy mają prawo mieć słabsze dni i ewentualne niepowodzenia nie tyle świadczą na niekorzyść psa, ile pokazują uczciwość hodowcy.

Informacje te pozwolą nam łatwiej ocenić potencjał genetyczny drzemiący w szczeniakach. Dobrze jest zweryfikować nasz spostrzeżenia z doświadczeniami właścicieli psów pochodzących z poprzednich skojarzeń rodziców i dziadków. Dobre hodowle najczęściej planują swoje mioty z dużym wyprzedzeniem. Daje to szansę na dokładniejsze przyjrzenie się ewentualnym rodzicom i zweryfikowanie naszych obserwacji. Wprawdzie opinie innych hodowców mogą w tej sytuacji okazać się nie do końca obiektywne, to jednak pozwolą zebrać dodatkowe informacje, które możemy potem skonsultować, zasięgając opinii kierowników sekcji ras w Związku Kynologicznym czy też komisji kynologicznych działających przy okręgowych radach łowieckich.

## ► Hodowca i jego motywacje

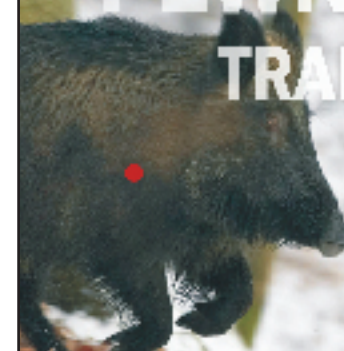
Wbrew pozorom, to bardzo ważny element przygotowań. Krótka rozmowa z hodowcą pozwoli nam zorientować się, czy jest on osobą polującą czy nie, jakie ma doświadczenia hodowlane, jakie sukcesy i jakie porażki, jak często kojarzone są jego psy, czy zatrzymuje dla siebie kolejne pokolenia. Tego typu pytania pozwolą ocenić, z kim mamy do czynienia.

Doskonałą okazją jest złożenie hodowcy wizyty tuż po urodzeniu szceniąt. Powinniśmy wówczas zwrócić uwagę na warunki, w jakich trzymane są psy i w jakiej są kondycji. Wiadomo, że dla hodowców może stanowić to pewną niedogodność, pozwoli jednak zorientować się w ich nastawieniu i ocenić, na jaką pomoc możemy liczyć z ich stro-

# Aimpoint

HUNTING SIGHTS

## PEWNOŚĆ TRAFIENIA



9000L



1.659 PLN

Przeznaczony do rezerwów / szturmu / amfipowierzalnych, w kalibrach standardowych i magnum. Montowany na dwie obrotki.

9000SC



1.669 PLN

Polecany do broni komandrurowanej / szturmu / amfipowierzalnych, w kal. standardowych i magnum. Montowany na dwie obrotki.

CompC3



1.799 PLN

Do każdego modelu broni, również krótkiej. Montaż na jedno ułożenie 30 mm - również w komplecie.

THE FUTURE IS SILENT

www.aimpoint.pl

- Idealny do celowania precyzyjnego w odległościach do 1000m
- Bardzo precyzyjne i trwałe wykonanie z aluminium
- Wysoka jakość i niezawodność wykonania
- Wbudowany podświetlany pokrętki do regulacji
- Bardzo precyzyjne
- Idealny do celowania w odległościach do 1000m
- Wysoka jakość i niezawodność wykonania
- Wbudowany podświetlany pokrętki do regulacji
- Bardzo precyzyjne

WYŁĄCZNY DYSTRYBUTOR

Firma Handlowa TM  
50-123 Wrocław, ul. Olawska 16

tel. (071) 347 47 47 • fax (071) 347 47 77  
e-mail: hurt@militaria.pl

# Militaria.pl

NAJWIĘKSZY INTERNETOWY SKLEP Z BRONIĄ





fol. Andrzej Wierzbieniec

ny w przyszłości. Poprośmy o możliwość przejrzenia zdjęć psów i omówienia ich dotychczasowych osiągnięć. Poprośmy o kontakt z aktualnymi posiadaczami psów pochodzących z danej hodowli i przekonajmy się, czy zadowoleni są ze swego wyboru.

Zgodnie ze statutem Związku Kynologicznego, hodowla psów rasowych jest działalnością amatorską. Nie znaczy to jednak, że w kontaktach z hodowcą nie powinniśmy oczekiwać profesjonalnego podejścia. Dobry hodowca nie powinien mieć żadnych problemów z udostępnieniem nam wymienionych informacji. Gdy jest inaczej, powinniśmy się zastanowić nad jego motywacją i rzetelnością.

Wybór szczeniaka

Dopiero po skorzystaniu z wcześniejszych rad możemy zająć się właściwym wyborem naszego przyszłego towarzysza łowów. Oczywiście jest, że dokonując wyboru jako pierwsi, mamy możliwość przeglądu całego miotu. Nie znaczy to jednak, że powinniśmy śpieszyć się z wyborem. Dopiero około czwartego, piątego tygodnia życia, kiedy szczenięta są już całkiem żywotne, można będzie cokolwiek powiedzieć o poziomie ich socjalizacji, temperamencie i pożądanym cechach charakteru.

Jeżeli istnieje taka możliwość, warto poświęcić temu czas. Szczenięta żyją swoim rytmem jedzenia, zabawy i snu. Ospane i ociążałe szczenię przy kolejnym posiłku może pokazać zupełnie inne oblicze. Dla niedoświadczonych obserwa-

tora rozbawiona grupa szceniąt wygląda identycznie. Dopiero kilkugodzinna obserwacja pozwoli zauważyć różnice w ich temperamentach i osobowościach. Nieocenioną pomocą okaże się wówczas hodowca. Informując go o naszych preferencjach i oczekiwaniach, prosimy o wskazanie różnic i zwrócenie naszej uwagi na szczenięta, którymi powinniśmy zainteresować się bardziej.

To również właściwy moment na ocenę stopnia ich socjalizacji, nie tylko wobec własnych braci i sióstr, ale również pozostałych domowników. Szczenięta wychowujące się w towarzystwie ludzi od najwcześniejszych dni swego życia są mniej bojaźliwe, przyzwyczajone do obecności ludzi, zabiegów pielęgnacyjnych, codziennych hałasów. Szczenięta chowane z dala od ludzi i ich zajęć częściej okazują niepokój, szczególnie w obecności obcych, przeciw potencjalnych nabywców. Takie szczenięta trudno wówczas ocenić i trudniej im będzie „przepoczwarzyć się” w przyjazne, szczęśliwe i pewne siebie psy. Nasz pies nie tylko będzie towarzyszyć nam w życiu codziennym, ale ma przede wszystkim z nami współpracować zgodnie z naszymi oczekiwaniami i stawianymi mu wymaganiami. Właściwy proces socjalizacji przekłada się na możliwości szkoleniowe w późniejszym wieku.

I wreszcie instynkt łowiecki. Niektórzy twierdzą, że na tym etapie niewiele można o nim powiedzieć. Przekonajmy się sami, zabierając ze sobą cewkę sarny czy zasuszone skrzydło ptaka – kuropatwy, bażanta lub kaczkę. Przymocowane do żyłki i rzucone między szczenięta pozwoli zaobserwować

reakcję na nowy element w ich otoczeniu. Przekonamy się wówczas, które z obserwowanych przez nas szceniąt przejawia naturalną ciekawość i chęć podążania za interesującym obiektem.

Moi znajomi, angielscy hodowcy, poddają takiej próbie każde szczenię w miocie już w wieku siedmiu, ośmiu tygodni. Z dużą dozą prawdopodobieństwa są w stanie ocenić możliwości i predyspozycje łowieckie każdego z nich. Stosują do tego celu żywego gołębia umocowanego w specjalnej uprzęży, obserwując reakcję na ruch, zapach i dźwięk skrzydeł. Ich doświadczenia z takich prób zestawione potem z umiejętnościami i zdolnościami dorosłych psów, potwierdzają zasadność takich testów.

Gwarancje

Popularna opinia mówi, że w przypadku wyboru szczeniaka pojęcie gwarancji nie istnieje. Tymczasem nic nie stoi na przeszkodzie, by zakup szczeniaka potwierdzić pisemną umową, w której hodowca „zagwarantuje” prawidłowy stan zdrowia szczeniaka. Na dobrą sprawę to jedyna rzecz, jaką uczciwie można w tej sytuacji gwarantować. W dniu odbioru szczeniaka można umówić się z weterynarzem na badanie, które pozwoli ocenić stan zdrowia psiaka i rozpoznać ewidentne wady nabyte. Nie oczekujmy jednak, że hodowca będzie w stanie zagwarantować określone cechy i umiejętności psa w jego dorosłym życiu. To jest już nasze zadanie. □

Paweł Bombik



INSECT? FICTION!

Obroża KILTIX® firmy Bayer dzięki unikalnemu połączeniu czynników aktywnych skutecznie nie dopuszcza do inwazji kleszczy i pcheł (zabija je). KILTIX® to ochrona pewna, pełna i na cały sezon (6 miesięcy).



Superskuteczny zabójca insektów do wynajęcia! aż na 6 miesięcy!



zapytaj również o

kropelki Bayer'a

Dla małych psów o obrozę dla swojego psa zapytaj lekarza weterynarii

Skład: w składzie 12,5 g (całk. 25 cm) zawiera 1,25 g drogu chemicznego... [detailed text about the product's efficacy and usage]



Bayer HealthCare